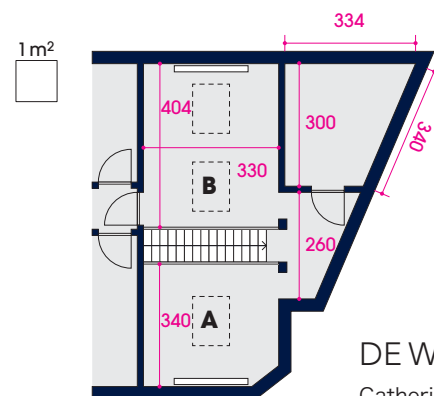
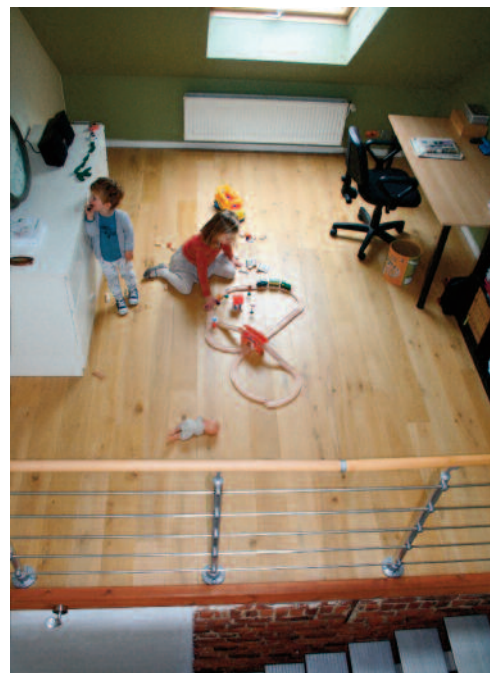


Nieuwe plannen voor bestaande ruimtes

Een mezzanine onder het dak



HUIDIGE TOESTAND

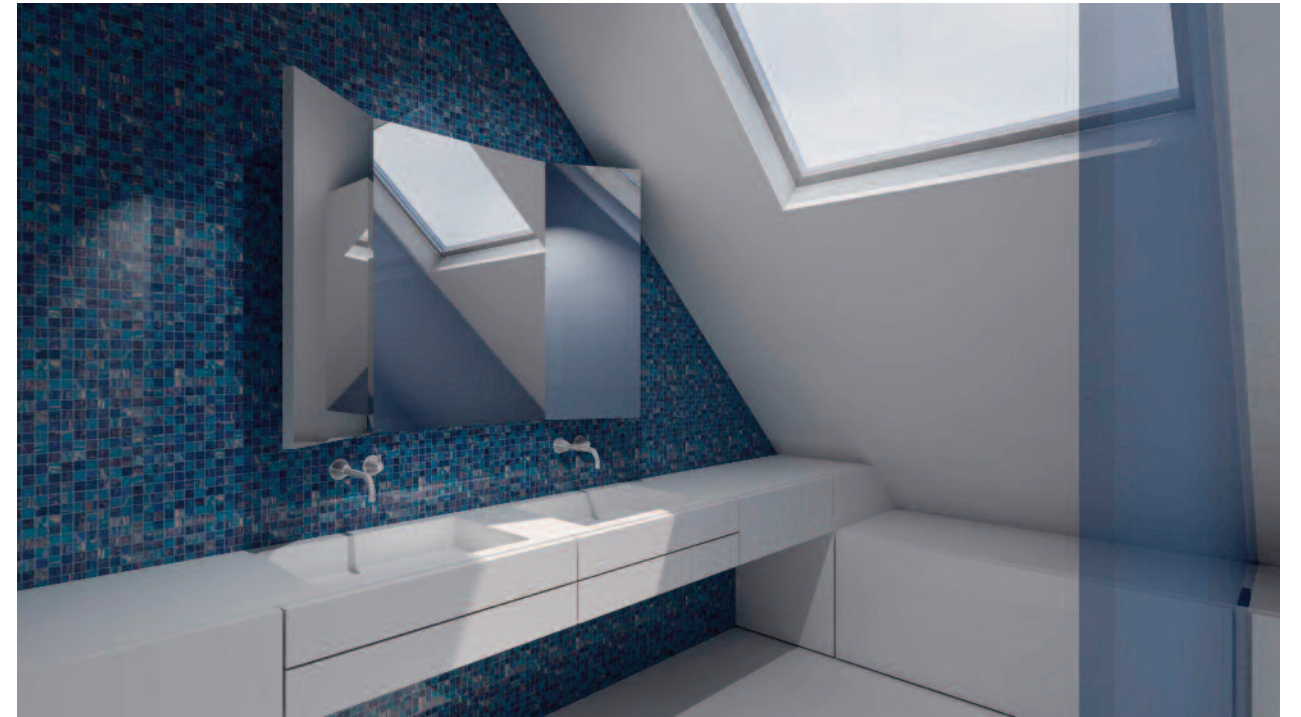
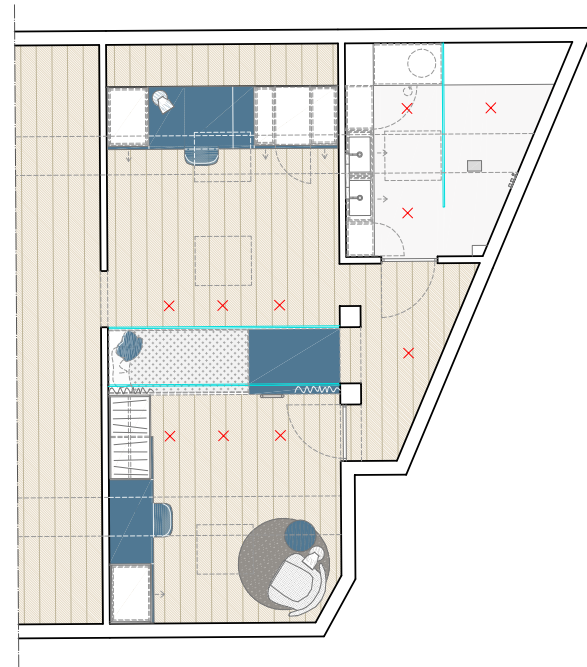
De verdieping onder het dak is het domein van de kinderen van Catherine en haar man. Ze telt twee kinderkamers, een polyvalente (speel)ruimte die in twee wordt verdeeld door de trap, en nog een kleine zolder waar een badkamer zou moeten komen. Toegang tot de kamers kan enkel via het breedste deel van de polyvalente ruimte (zone B).

Onder de nok is de ruimte 4,10 meter hoog. Drie dakkvlakvensters maken er een heldere speelplek van. Ook in de huidige zolderruimte zit een dakvenster. Bovendien zijn de aan- en afvoersleidingen voor het water al voorzien, net als de ventilatiebuizen. De afvoerbuis van de ketel zit achter de deur.

DE WENSEN

Catherine en haar man zouden van het smalste deel van de polyvalente ruimte (zone A) een derde slaapkamer willen maken, met een dakkapel. Omdat de kamer toch groot genoeg zou zijn, dachten ze boven zone B een mezzanine te voorzien.

De badkamer, die in de plaats van de zolder komt, is uitsluitend voor de kinderen. Ze moet dus vooral functioneel zijn, maar ook kunnen meegroeien. Een bad is zeker niet nodig. Wel een douche, een wastafel (eventueel een dubbele), opbergruimte en, als het even kan, een koker voor de vuile was die uitkomt in de wasplaats twee verdiepingen lager. Voor de materialen gaat de voorkeur naar metrotegels of mozaïek. Nog een kleinigheid: de bestaande wanden zijn lichte tussenwanden en kunnen dus verplaatst worden.



Beschrijving

De verdieping onder het dak ondergaat een toffe gedaanteverwisseling. We maken er plaats voor een open bureau met speelruimte en een stoere kinderkamer. Het bed bevindt zich op een mezzanine, zwevend boven de trap en bereikbaar via een klimladder. Onderaan maakt het bureau deel uit van een grote kastenwand. Deze loopt bovendien door tot boven, tot aan de mezzanine waar hij uitloopt in een nachtkastje.

De slaapkamer wordt van de trap gescheiden door een grote glaswand. Een vouwgordijn zorgt voor de nodige privacy indien nodig. Aan de andere kant van de trap staat een speels bureaumeubel. Door de twee dakramen is er veel daglicht aanwezig, waardoor dit een ideale plek is om te werken, te lezen, te knutselen,...

De kleinste zolderruimte wordt omgetoverd tot een rustige en functionele badkamer met als eyecatcher een blauwe mozaïekwand. Achter een glaswand is er plaats voor een grote inlopdouche met zitbank en een opbergkast. De zitbank loopt verder langs de muur en herbergt ook een linnenkoker voor de vuile was. Tegen de mozaïekwand voorzien we een zwevend meubel met geïntegreerde wastafel en bergruimte. Erboven hangt een spiegel in drie delen.

Overall op de verdieping bleef de eikenhouten vloer behouden, behalve in de badkamer waar een gietvloer komt. Alle muren worden wit geschilderd (RAL 9010), alsook de multifunctionele kastenwand in de slaapkamer en het bureaumeubel. Voor kleuraccenten zorgen een diepe blauwtint (RAL 5020) en de Forbo Desk Top in gelijkaardige kleur, die we doortrekken van de bureaubladen tot de vloer van de mezzanine. Witte inbouwspots zorgen voor de nodige verlichting.



Materialen

- Kasten en bureaumeubel in wit gelakt MDF
- Kastgrepen en nissen in blauw gelakt MDF (RAL 5020)
- Vloer mezzanine en bureaubladen in Forbo Desk Top 'jeans'
- Scheidingswanden en trapleuning in glas
- Accessoires in wit geolied eikenhout, kunststof, handgeweven wol en mozaïek

Budget

- | | |
|-----------------------------------|-------------|
| ➤ Gyproc + pleisterwerken | 3.000 euro |
| ➤ Elektriciteit + verlichting | 2.000 euro |
| ➤ Schrijnwerk op maat | 10.000 euro |
| ➤ Sanitaire toestellen en coating | 3.500 euro |
| ➤ Schilderwerken | 1.500 euro |
| ➤ Losse meubels en accessoires | 2.200 euro |
| ➤ Glas | 1.500 euro |

Totaal, excl. btw

24.700 euro

Ontwerp

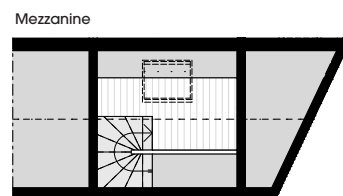
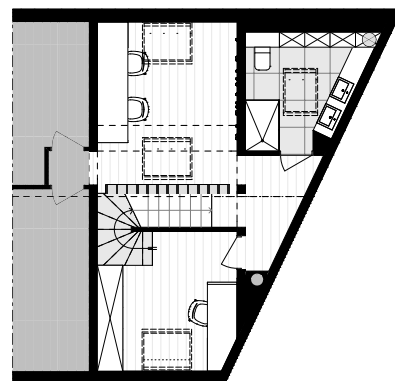
Sofie De Backer BVBA
Kalmthout
03 666 21 09 – 0476 728 738
www.sofiedebacker.be



Beschrijving

We hebben ervoor gekozen om binnen het bestaande volume te blijven en ook geen muren of dakvensters te verplaatsen of weg te halen. Zo vermijd je een stedenbouwkundige aanvraag, een verhoging van het kadaster,... Dit terwijl het centrale volume, in tweeën gedeeld door de trap, eigenlijk te krap is om een extra slaapkamer te voorzien. We hebben dit opgelost door te werken met een mezzanine waarop het bed komt te staan. De vorm ervan is ingegeven door de plaatsing van de ramen. Je komt er via een volwaardige trap in hout, zodat de mezzanine ook makkelijk toegankelijk is voor volwassenen om de lakens te vervensen, er schoon te maken,...

In de bureau/speelruimte wilden we de structuur waarop de mezzanine rust visueel minder zwaar maken. Ze gaat over in een open bibliotheek, waarvan de wanden doorlopen over de schuine zijde van de mezzanine, en laat licht door tot in de bestaande traphal.



Budget

- | | |
|---|------------|
| ➤ Badkamer (technieken, toestellen, betegeling, wastafelmeubel) | 9.500 euro |
| ➤ Indeling verdieping (wanden, deur, structuur mezzanine, bibliotheek, elektriciteit) | 9.200 euro |
| ➤ Trap naar mezzanine | 3.800 euro |
| ➤ Inbouwmeubilair (dressing en bureau slaapkamer) | 3.500 euro |
| ➤ Speelruimte (bureau) | 900 euro |

Totaal 26.900 euro

Ontwerp

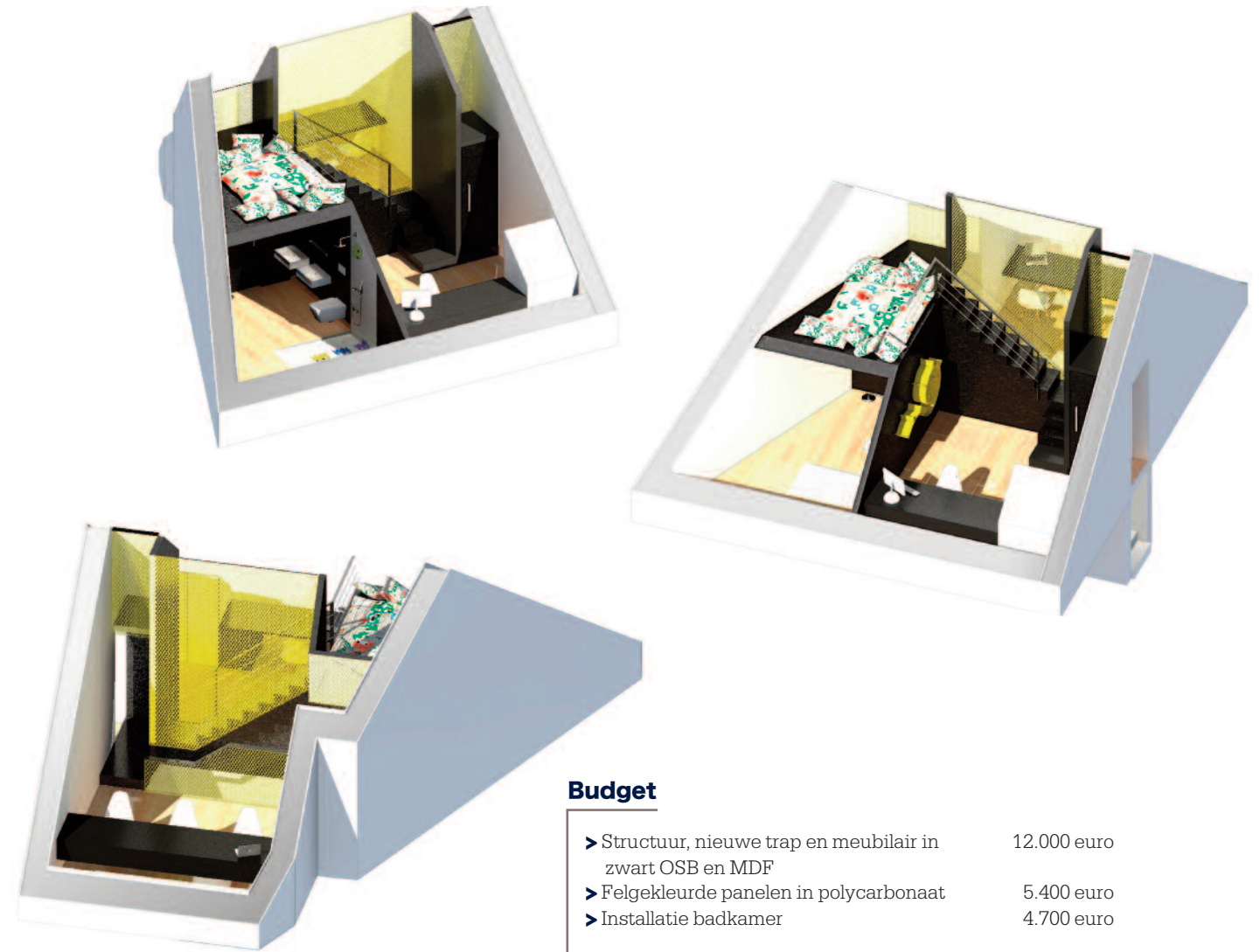
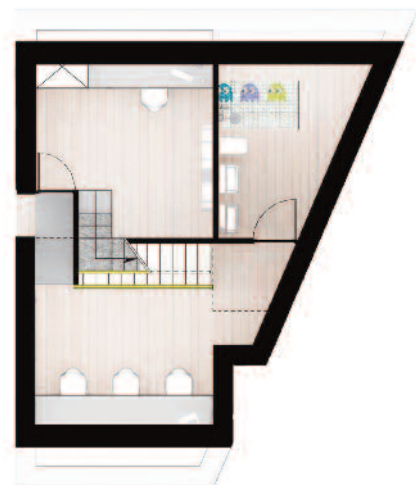
Scale Architecture
 Ilan Taub – Jonathan Israel
 Brussel
 026747963
www.scalearchitecture.be



Beschrijving

We zijn vertrokken vanuit het bestaande volume. Een uitbreiding is hier niet aan de orde. De ruimte is groot genoeg, maar moet worden gereorganiseerd. Zo vermijden we ook onnodige kosten en een lange en omslachtige procedure voor de bouw aanvraag.

Door de circulatie tussen de bestaande trap en de kamers te verleggen naar de andere kant, komt er een mooie ruimte vrij. Hier komt een grote badkamer en een ruime slaapkamer met een mezzanine boven op het volume van de badkamer. Om de structuur te realiseren kozen we voor een snelle, eenvoudige en goedkope bouw methode, met zwart geschilderde panelen in OSB en MDF, en felgekleurde panelen in polycarbonaat die voor een interessant lichtspel zorgen op de verdieping. We hebben expres voor een zeer moderne, zelfs wat uitdagende aanpak gekozen. Maar dat kan hier wel, op een verdieping die volledig het domein is van de kinderen. Wij zijn het gewend om te werken met grotere projecten, toch merken we dat ons uitgangspunt hetzelfde blijft: slimme oplossingen vinden om met zo weinig mogelijk middelen warme, bijzondere ruimtes te creëren.



Budget

| | |
|---|-------------|
| > Structuur, nieuwe trap en meubilair in zwart OSB en MDF | 12.000 euro |
| > Felgekleurde panelen in polycarbonaat | 5.400 euro |
| > Installatie badkamer | 4.700 euro |

Totaal, excl. btw **22.100 euro**

Ontwerp

Urban Architectes
Anthony Seutin
Namen
081 201949
www.urbanarchitectes.be

Jij ook...

Ben je ook op zoek naar ideeën om een van de ruimtes in je woning onder handen te nemen? Stuur ons dan een plan en enkele mooie foto's van je slaapkamer, badkamer, woonkamer, zolder,... Vergeet niet de afmetingen en belangrijke aansluitingspunten te vermelden (plaats van de radiator, wateraansluiting,...). Wie weet halen we jouw project eruit en krijg je, net als deze lezers, ideeën en advies van onze architecten. Aarzel niet en stuur je project door naar info@ikgabouwen.be.