

EIGENTIJDSE LANDELIJKHEID

Toen een jong stel eind 2012 dit huis kocht, zag het er zeker niet uitzonderlijk origineel of opvallend uit. Het was misschien zelfs een beetje een huis uit dertien in een dozijn en maakte ondanks een sterke basis een wat matte, uitgeleefde indruk. Gelukkig wisten de jonge, nieuwe en erg gemotiveerde eigenaars daar wel raad mee. In een mum van tijd - amper een half jaar later betrokken ze het pand - maakten ze er een totaal andere woning van.

TEKST: ANNEMIE WILLEMSE - FOTOGRAFIE: LIESBETH GOETSCHALCKX



M

Hoewel er geen drastische veranderingen aan de buitenkant te pas kwamen, hadden de nieuwe eigenaars perfect voor ogen hoe ze het huis met een eigentijdse, landelijke uitstraling konden geven. Het dak werd vernieuwd, de lijsten boven de ramen werden vervangen door arduin, het houtwerk werd overal vernieuwd en grijs geschilderd en muren werden gekaleid. De nieuwe houten voordeur refereert naar het nieuwe houtwerk bij het dak. Verder werd er nog een terras aangelegd en kwamen er ook grotere ramen aan de achterkant van het huis bij. Met geen al te grote ingrepen werd zo een totaal nieuw effect gerealiseerd.

EEN STERKE VISIE IS HET HALVE WERK

Ook voor de binnenkant van hun huis wist het stel tot in de kleinste details wat ze wel en niet wilden. De verbouwing, die voor de binnenkant toch wel iets drastischer zou zijn, verliep daardoor bijzonder vlot. Al had dat zeker ook te maken met de aanpak van binnenhuisarchitect Sofie De Backer, wiens hulp werd ingeroepen.

“Toen ik met hen kennismaakte, hadden ze hun huiswerk voorbeeldig gemaakt”, vertelt Sofie glimlachend. “In die zin dat ze de indeling voor hun huis perfect hadden uitgewerkt, alles goed hadden geïnventariseerd, maar ook heel goed wisten waar ze welke functies wilden. Het was in elk geval duidelijk dat hun wensen veel apartere waren dan datgene wat er op dat moment was. Niet zo verwonderlijk eigenlijk, want het oorspronkelijke huis paste totaal niet bij hun jonge leeftijd. Maar toen ze het kochten,

zagen ze wel meteen de mogelijkheden. Het zijn mensen met een uitgesproken gevoel voor stijl die goed wisten wat ze wilden. Heel fijn om mee samen te werken dus. Bovendien leidden ze een groot bedrijf in sanitair- en dakwerken, dat hielp natuurlijk ook qua professioneel inzicht. We onderzochten al hun concrete vragen en keken of er hier en daar nog betere alternatieven mogelijk waren, tot we tot een goed overzicht van de werkzaamheden kwamen. De complete materiaalbepaling gebeurde tot in de





details, verlichting werd gekozen, het elektriciteitsplan werd opgesteld en er werd vooral veel maatwerk uitgetekend, voordat alles in de praktijk kon worden omgezet.”

VAN ZOLDER NAAR MASTER BEDROOM

Die praktijk was nogal wat. Het huis werd als het ware vooral in de hoogte uitgebreid. De bestaande, houten roostering was in de loop der jaren gaan doorhangen en werd in de woonkamer dan ook gedeeltelijk verwijderd en

vervangen door betonnen weefsels. De trap werd behouden en ter plaatse gezandstraald, net zoals de trapleuning. Het vroegere plafond in de inkomhal werd volledig verwijderd, waardoor er een vide ontstond. De timmerman veranderde de vroegere balustrade van de trap in een balustrade voor deze vide. De grote slaapkamer bevindt zich nu op de voormalige zolder boven de garage. Er werd een nieuwe doorgang gemaakt tussen de woning en deze zolder, want voorheen kon je die alleen bereiken via de garage. Zo werd deze ruimte ook echt opgenomen als woongedeelte. De balken op zolder werden bewust mooi zichtbaar gehouden. “De ruimte zag er oorspronkelijk wel echt uit als een zolder, maar omdat de mensen zeker wisten dat ze hier wilden slapen, gingen we grondig te werk om dit resultaat te bereiken. Al ging het wel min of meer in één moeite door met het dak dat ook werd vernieuwd.” Een van de aanwezige kamers werd met plezier opgeofferd om ruimte te maken voor een inloopkast, maar het ‘nieuwe’ huis heeft nu nog steeds twee extra slaapkamers, een logeerkamer en twee badkamers. Het royale bad in de badkamer werd helemaal ‘ingekast’. In de aansluitende slaapkamer, tegenover de ingang van de badkamer, bevindt zich een onopvallend luikje waardoor het wasgoed rechtstreeks beneden in de wasruimte terecht komt.

EENHEID CREËERT RUST

De keuken kwam op de plaats waar ook de oorspronkelijke keuken zat, maar werd een flink stuk groter en veranderd in een echte woonkeuken.





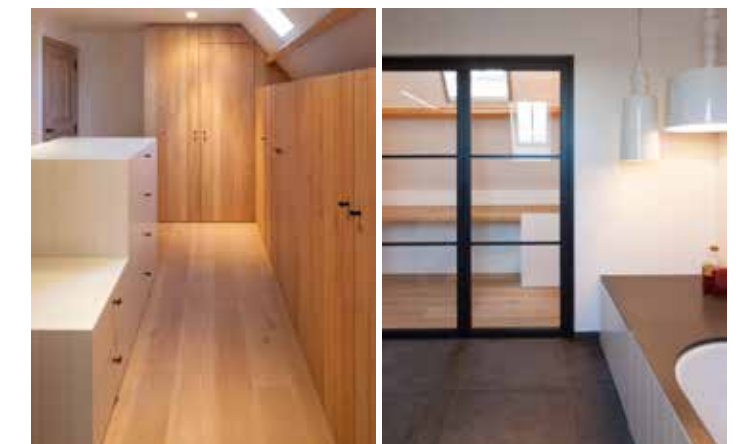


Dat kon onder meer door een gangetje naar een wat verloren achterhalletje te integreren. Dat zit nu als het ware verstopt achter een nepdeur die eruit ziet als een kastdeur. Het doet niet alleen dienst als achteringang, maar ook als wasruimte. “Voor de inrichting werken we in keukens vaak in de hoogte, met bijvoorbeeld comfortabele krukken om aan te zitten. Maar deze mensen hadden de uitgesproken wens om hier met dezelfde stoelen als in de eetkamer te kunnen werken. Een kookeiland dat door middel van een knik overgaat in een tafel is meestal niet zo mooi. Je krijgt dan al snel het effect van prioriteit van of het ene of het andere en dat wilden we echt niet. We losten het uiteindelijk op door heel het eiland vrij laag te houden en er een arduinen blok op te leggen dat perfect als extra werkblad dienst kan doen. Daardoor heeft de keukentafel nu exact dezelfde hoogte als de eetkamertafel. Dat was fundamenteel, aangezien de twee ruimtes van elkaar worden gescheiden door een volledig transparante, smeedijzeren deur. In zo’n geval is het echt van groot belang dat het hele verhaal klopt en er een duidelijke samenhang heerst. Iets wat we trouwens ook aanhielden bij de keuze van decoratie en verlichting.”

RUSTIGE BASIS MET NIEUWE MATERIALEN

De lambriseringen overal in huis, van lichtjes opgeruwd eikenhout, zijn nieuw. De balken in de woonkamer werden behouden. De vloeren werden grotendeels vernieuwd, bijvoorbeeld door Bourgondische tegels in Romaans verband en in de keuken werd veel met blauwe steen gewerkt. In de

woonkamer valt trouwens ook op dat hetzelfde eiken van de parketvloeren terugkomt in bijvoorbeeld de kastwanden. “Met een bepaald materiaal werken en dat in het volledige interieur laten terugkomen, creëert eenheid en rust”, legt Sofie uit. “We doen dat ook in de zogenoemde afwerking. Met wat extra hout en een extra pot olie kun je een bepaalde look mooi doortrekken en een deel van de vloeren afstemmen op de kasten. Te veel





verschillen werken storend. De sfeer van de smeedijzeren deur beneden komt boven terug met het smeedijzer in de badkamer. Die rustige basis is ideaal om je verdere decoratie op af te stemmen.”

EEN NIEUWE INRICHTING VOOR EEN FRISSE LOOK

Het stel woonde hiervoor in een appartement dat ze erg zorgvuldig en smaakvol hadden ingericht. Maar toen ze naar hun nieuwe huis verhuisden, namen ze op een bank na niets mee uit hun vorige interieur. Dat

kwam dit nieuwe interieur, dat vooral tot stand kwam op basis van perfect maatwerk, zeker ten goede.

“Het is een vrij landelijk project geworden, maar met een verrassende knipoog”, vertelt Sofie. “Kijk maar naar de landelijke kastgreepjes in combinatie met toch weer iets strakkere verstekken of plankjes, als knipoog naar vroeger. In het maatwerk werd zoveel mogelijk techniek verstoep. We werkten daarvoor ook met heel wat decoratieve details. Maar een huis moet vooral een thuis zijn en dus groeit een project in verschillende fases. Als binnenuitgever luister je in de eerste plaats naar dromen en weet je dat iedereen weer anders is en anders leeft. Interactie is dan erg belangrijk. Puur professioneel vind ik het ook belangrijk te kunnen beginnen vanuit een puur plan, misschien zelfs bijna minimalistisch. Geen meters verloren laten gaan, alle ruimtes op een praktische en efficiënte manier op elkaar aan laten sluiten, is het uitgangspunt. Van daaruit brengen wij wel altijd speelse accenten en grappige details aan. Kleine verrassingseffecten zijn nodig om te grote voorspelbaarheid tegen te gaan. Niet alles hoeft altijd perfect te kloppen. Je mag die speelsheid voelen.”



INFO:
www.sofiedebacker.be